



# รายงานสถานการณ์ภัยแล้งและภัยพิบัติ ณ วันที่ 12 เมษายน 2558 และผลการปฏิบัติการฝนหลวงประจำวันวันที่ 11 เมษายน 2558

กลุ่มวิชาการปฏิบัติการฝนหลวง กองปฏิบัติการฝนหลวงกรมฝนหลวงและการบินเกษตร  
royalrainmaking\_academic@hotmail.com

## สถานการณ์ภัยแล้งและภัยพิบัติ

### ๑ การคาดหมายพื้นที่ประสบภัยแล้ง

จังหวัดที่ได้รับผลกระทบภัยแล้งตามรายงานของกรมควบคุมและบรรเทาสาธารณภัย (ปภ.) ตั้งแต่วันที่ 20 ตุลาคม 2557 – ปัจจุบัน มีทั้งสิ้น 33 จังหวัด 191 อำเภอ 1,069 ตำบล 9,613 หมู่บ้าน (เปรียบเทียบกับทั่วประเทศ 74,965 หมู่บ้าน คิดเป็น 12.82%)

ภาค	รายชื่อจังหวัด(จำนวนอำเภอ) ที่ประกาศภัยแล้ง	จำนวนจังหวัดที่ประกาศภัยแล้ง (จังหวัด(อำเภอ))
เหนือ	เชียงใหม่(23), พิชณุโลก(9), แพร่(8), ตาก(6), พิจิตร(6), สุโขทัย(1), กำแพงเพชร(3), น่าน(1), ลำปาง(1)	9(58)
กลาง	นครสวรรค์(3), ชัยนาท(6), ลพบุรี(5), กาญจนบุรี(4), สระบุรี(10)	5(28)
ต.อ.เฉียงเหนือ	นครราชสีมา(23), ชัยภูมิ(7), ขอนแก่น(9), สกลนคร(4), อำนาจเจริญ(4), บุรีรัมย์(4), มหาสารคาม(1), กาฬสินธุ์(2), อุดรดิตถ์(1)	9(55)
ตะวันออก	จันทบุรี(9), ชลบุรี(1), สระแก้ว(9)	3(19)
ใต้	ราชบุรี(5), ประจวบคีรีขันธ์(2), ตรัง(10), สตูล(2), เพชรบุรี(4), นครศรีธรรมราช(5), กระบี่(3)	7(31)
รวม จำนวนจังหวัด(อำเภอ+อำเภอที่เพิ่มเข้ามาวันนี้) ที่ประกาศภัยแล้ง		33(191)

ที่มา: กรมป้องกันและบรรเทาสาธารณภัย (ปภ.)

### ๑ พื้นที่ร้องขอฝน (ตั้งแต่วันที่ 1 มีนาคม 2558 – ปัจจุบัน)

ภาค	รายชื่อจังหวัด (จำนวนอำเภอ) ที่มีผู้ขอรับบริการ	จำนวนผู้ร้องขอฝน (ราย)
เหนือ	กำแพงเพชร(2), เชียงใหม่(3), ตาก(1), น่าน(1), พิจิตร(1), เพชรบูรณ์(4), แพร่(9), ลำปาง(1), ลำพูน(8), สุโขทัย(1), เชียงราย(18), แม่ฮ่องสอน(7), อุดรดิตถ์(2)	24
กลาง	กาญจนบุรี(1), ชัยนาท(3), นครสวรรค์(4), ลพบุรี(1), สุพรรณบุรี(2)	12
ตะวันออกเฉียงเหนือ	กาฬสินธุ์(1), ชัยภูมิ(2), นครราชสีมา(32), บุรีรัมย์(22), มหาสารคาม(2), ร้อยเอ็ด(20), ศรีสะเกษ(1), สุรินทร์(1), อำนาจเจริญ(1), อุดรธานี(32)	17
ตะวันออก	จันทบุรี(2), ชลบุรี(1), ตราด(2), ปราจีนบุรี(9), ระยอง(3), สระแก้ว(9), ฉะเชิงเทรา(3)	28
ใต้	ชุมพร(6), ตรัง(1), นครศรีธรรมราช(23), นราธิวาส(5), ประจวบคีรีขันธ์(2), พังงา(2), เพชรบุรี(7), ระนอง(5), ราชบุรี(1), สุราษฎร์ธานี(10)	33
รวม	45 จังหวัด 274 อำเภอ	114

### ๑ สถานการณ์ภาวะหมอกควันในพื้นที่ภาคเหนือและจุดความร้อน (Hotspot)

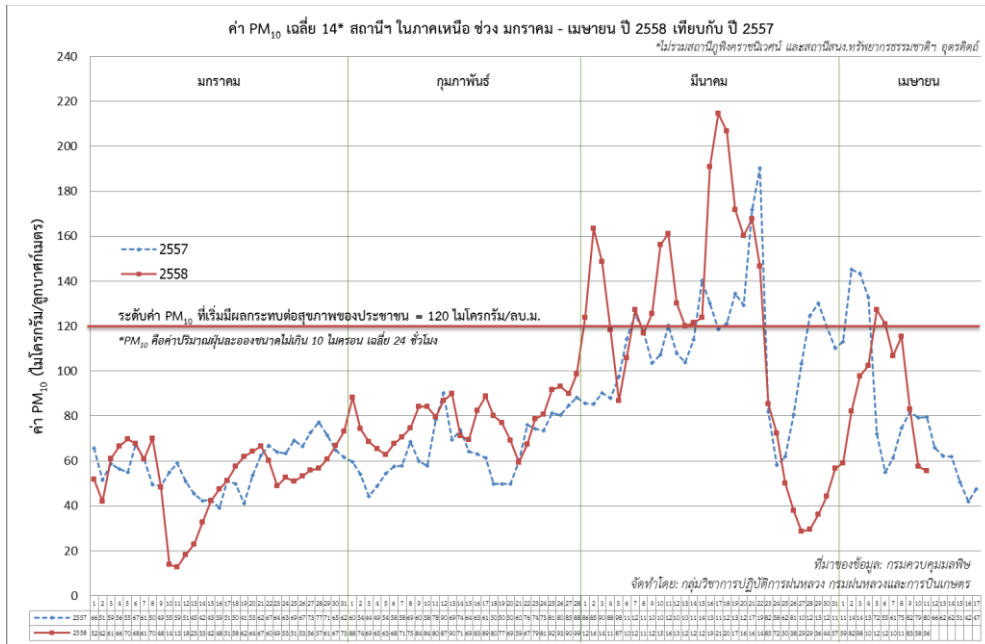
ตารางค่า PM<sub>10</sub> ในพื้นที่ภาคเหนือ 5 วันที่ผ่านมามีค่าดังนี้

จังหวัด	ชื่อสถานี	ค่า PM <sub>10</sub> <sup>1</sup>					คุณภาพอากาศ
		7 เม.ย.	8 เม.ย.	9 เม.ย.	10 เม.ย.	11 เม.ย.	
เชียงราย	สนง.ทรัพยากรธรรมชาติและสิ่งแวดล้อม อ.เมือง	129	121	75	48	36	ดี
	สนง.สาธารณสุขอำเภอแม่สาย อ.แม่สาย	118	95	68	45	30	ดี
เชียงใหม่	ศาลากลางจังหวัดเชียงใหม่ อ.เมือง	114	115	72	56	62	ปานกลาง
	โรงเรียนยุพราชวิทยาลัย อ.เมือง	114	107	72	65	65	ปานกลาง
	พระตำหนักภูพิงคราชนิเวศน์* (Mobile)	26	26	20	17	18	ดี

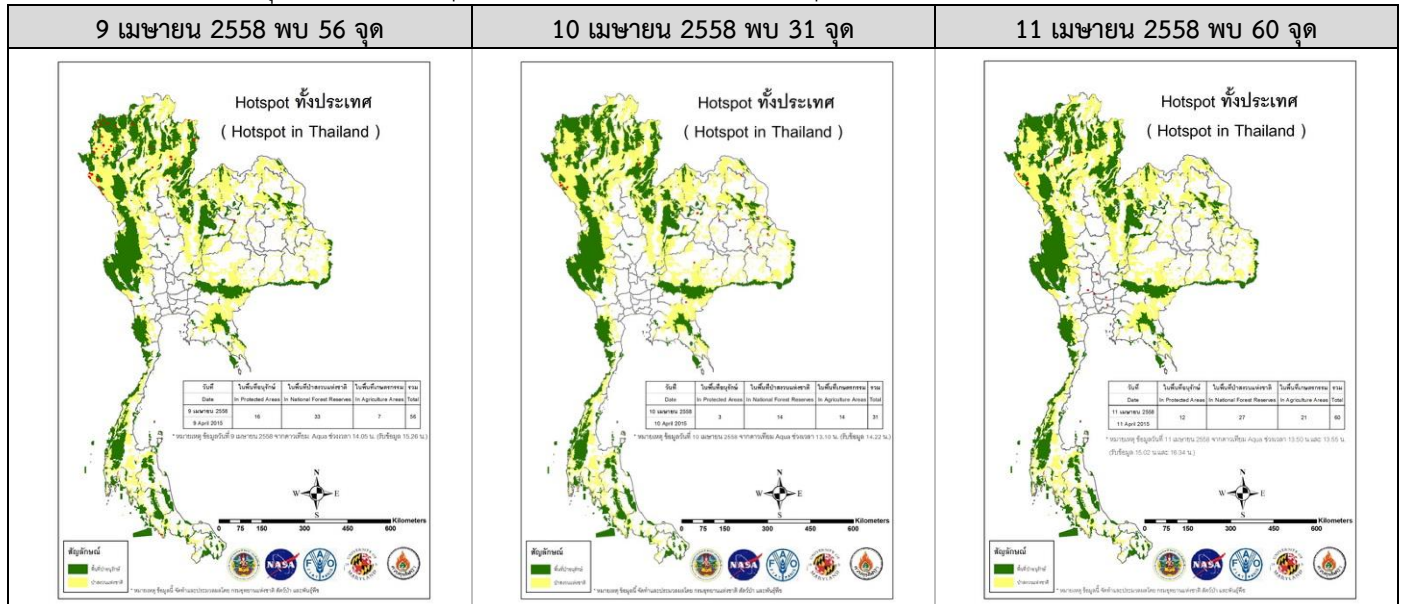
<sup>1</sup>PM<sub>10</sub> คือ ปริมาณฝุ่นละอองขนาดไม่เกิน 10 ไมครอน มาตรฐานค่าเฉลี่ย 24 ชั่วโมง ต้องไม่เกิน 120 ไมโครกรัมต่อลูกบาศก์เมตร

จังหวัด	ชื่อสถานี	ค่า PM <sub>10</sub> <sup>1</sup>					คุณภาพอากาศ
		7 เม.ย.	8 เม.ย.	9 เม.ย.	10 เม.ย.	11 เม.ย.	
ลำปาง	สถานีอุตุนิยมวิทยาลำปาง อ.เมือง	112	153	88	53	62	ปานกลาง
	โรงพยาบาลส่งเสริมสุขภาพบ้านสบป่าด อ.แม่เมาะ	85	100	-	48	43	ปานกลาง
	โรงพยาบาลส่งเสริมสุขภาพบ้านท่าสี่ อ.แม่เมาะ	99	116	78	59	60	ปานกลาง
	การประปาส่วนภูมิภาคแม่เมาะ อ.แม่เมาะ	102	124	90	-	56	ปานกลาง
ลำพูน	สนามกีฬา อบจ.	109	103	72	50	66	ปานกลาง
แม่ฮ่องสอน	สนง.ทรัพยากรธรรมชาติและสิ่งแวดล้อม อ.เมือง	107	134	134	79	82	ปานกลาง
น่าน	สำนักงานเทศบาลเมืองน่าน อ.เมือง	107	120	69	49	48	ปานกลาง
แพร่	สถานีอุตุนิยมวิทยาแพร่ อ.เมือง	99	107	81	68	74	ปานกลาง
พะเยา	อุทยานการเรียนรู้กว๊านพะเยา อ.เมือง	113	109	72	51	42	ปานกลาง
ตาก	สถานีอุตุนิยมวิทยาแม่สอด อ.แม่สอด	87	110	107	78	53	ปานกลาง
อุตรดิตถ์	สนง.ทรัพยากรธรรมชาติและสิ่งแวดล้อม* (Mobile)	61	70	43	51	56	ปานกลาง
ค่า PM <sub>10</sub> เฉลี่ย 14* สถานีในภาคเหนือ (*ไม่รวมสถานีทุกจังหวัดในเวศน์ และสนง.ทรัพยากรธรรมชาติฯ อุตรดิตถ์)		107	115	83	58	56	-

ที่มา: กรมควบคุมมลพิษ



แผนภาพแสดงจุดความร้อน (Hotspot) ในประเทศไทยจากดาวเทียม Aqua ระบบ MODIS



ที่มาแผนภาพ: ส่วนควบคุมไฟฟ้า กรมอุทยานสัตว์ป่าและพันธุ์พืช / รวบรวมโดย: กลุ่มวิชาการปฏิบัติการฝนหลวง กรมฝนหลวงและการบินเกษตร

๑ สถานการณ์ปริมาณน้ำเก็บกักในอ่างเก็บน้ำที่สำคัญ

ชื่ออ่างเก็บน้ำ	ความจุของอ่างที่ รณก. <sup>2</sup> (ล้าน ลบ.ม.)	ปริมาณน้ำในอ่างฯ(%)					หมายเหตุ
		7 เม.ย.	8 เม.ย.	9 เม.ย.	10 เม.ย.	11 เม.ย.	
<b>ภาคเหนือ</b>							
- ภูมิพล(ตาก)	13,462	41	41	41	41	40	ระดับน้ำต่ำกว่า 50%
- สิริกิติ์(อุตรดิตถ์)	9,510	54	54	54	54	53	ระดับน้ำต่ำกว่า 60%
- แม่จัด(เชียงใหม่)	265	47	46	46	46	46	ระดับน้ำต่ำกว่า 50%
- แม่กวาง(เชียงใหม่)	263	16	16	16	16	16	ระดับน้ำต่ำกว่า 20%
- กิวลม(ลำปาง)	106	42	42	42	42	41	ระดับน้ำต่ำกว่า 50%
- กิวคอง(ลำปาง)	170	39	39	39	39	38	ระดับน้ำต่ำกว่า 40%
- แควน้อย(พิษณุโลก)	939	37	37	36	36	36	ระดับน้ำต่ำกว่า 40%
<b>ภาคตะวันออกเฉียงเหนือ</b>							
- ห้วยหลวง(อุดรธานี)	135	28	28	28	28	27	ระดับน้ำต่ำกว่า 30%
- น้ำอูน(สกลนคร)	520	42	42	42	42	42	ระดับน้ำต่ำกว่า 50%
- น้ำพุง(สกลนคร)	166	31	31	31	31	31	ระดับน้ำต่ำกว่า 40%
- จุฬารามย์(ชัยภูมิ)	164	48	48	48	48	48	ระดับน้ำต่ำกว่า 50%
- อุบลรัตน์(ขอนแก่น)	2,431	39	39	39	39	39	ระดับน้ำต่ำกว่า 40%
- ลำปาว(กาฬสินธุ์)	1,980	30	30	29	29	29	ระดับน้ำต่ำกว่า 30%
- ลำตะคอง(นครราชสีมา)	314	37	37	36	36	36	ระดับน้ำต่ำกว่า 40%
- ลำพระเพลิง(นครราชสีมา)	110	24	23	23	23	23	ระดับน้ำต่ำกว่า 30%
- มูลบน(นครราชสีมา)	141	43	43	43	43	43	ระดับน้ำต่ำกว่า 50%
- ลำแซะ(นครราชสีมา)	275	42	42	42	42	42	ระดับน้ำต่ำกว่า 50%
- ลำน้ำรอง(บุรีรัมย์)	121	55	55	55	55	55	ระดับน้ำต่ำกว่า 60%
- ลำปลายมาศ(นครราชสีมา)	98	54	54	53	53	53	ระดับน้ำต่ำกว่า 60%
<b>ภาคกลาง</b>							
- ป่าสัก(ลพบุรี)	960	35	35	34	34	34	ระดับน้ำต่ำกว่า 40%
- ทับเสลา(อุทัยธานี)	160	31	31	31	31	31	ระดับน้ำต่ำกว่า 40%
- กระเสียว(สุพรรณบุรี)	240	43	43	43	43	42	ระดับน้ำต่ำกว่า 50%
- ศรีนครินทร์(กาญจนบุรี)	17,745	70	70	70	70	70	-
- วชิราลงกรณ์(กาญจนบุรี)	8,860	50	50	50	49	49	ระดับน้ำต่ำกว่า 50%
<b>ภาคตะวันออก</b>							
- ชุนด่านฯ(นครนายก)	224	29	29	28	27	27	ระดับน้ำต่ำกว่า 30%
- คลองสิียด(ฉะเชิงเทรา)	420	22	22	22	22	22	ระดับน้ำต่ำกว่า 30%
- บางพระ(ชลบุรี)	117	36	36	36	36	36	ระดับน้ำต่ำกว่า 40%
- หนองปลาไหล(ระยอง)	164	60	59	59	59	59	ระดับน้ำต่ำกว่า 60%
- ประแสร์(ระยอง)	248	75	75	75	75	74	-
- พระปรัง (สระแก้ว)	97	38	37	37	37	37	ระดับน้ำต่ำกว่า 40%
- ดอกกราย (ระยอง)	71	27	27	27	27	28	ระดับน้ำต่ำกว่า 30%
- คลองพระพุทธ (จันทบุรี)	70	68	68	67	68	67	-
<b>ภาคใต้</b>							
- แก่งกระเจา(เพชรบุรี)	710	48	48	47	47	47	ระดับน้ำต่ำกว่า 50%
- ปรามบุรี(ประจวบคีรีขันธ์)	347	43	43	43	43	42	ระดับน้ำต่ำกว่า 50%
- รัชชประภา(สุราษฎร์ธานี)	5,639	76	75	75	75	75	-
- บางกลาง(ยะลา)	1,454	87	87	87	87	86	-

ที่มา: กรมชลประทาน

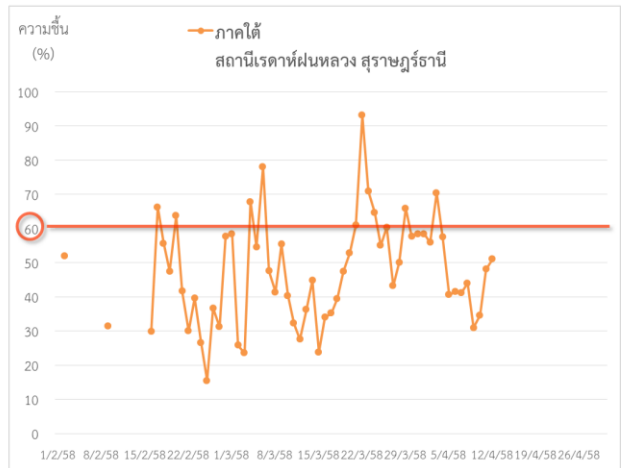
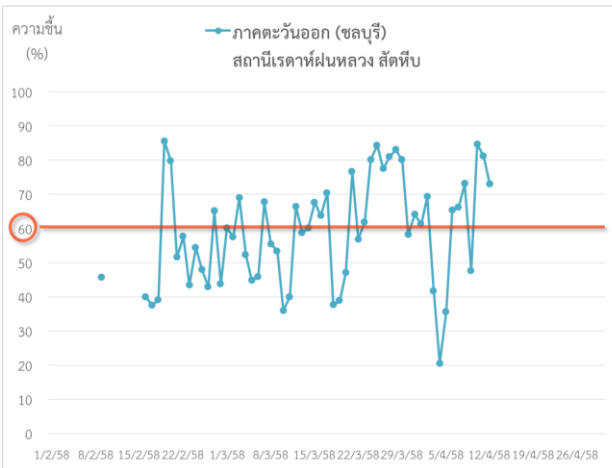
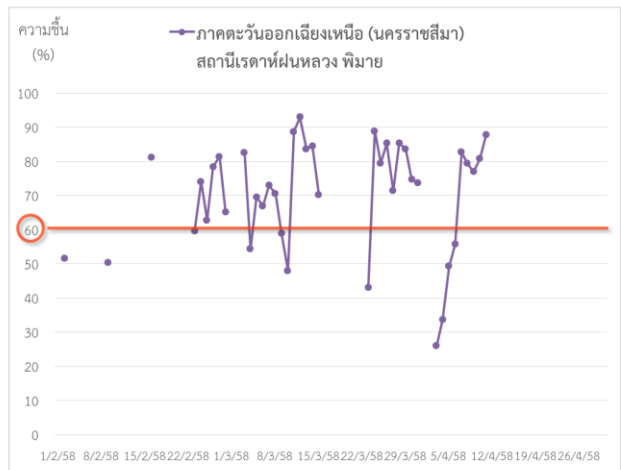
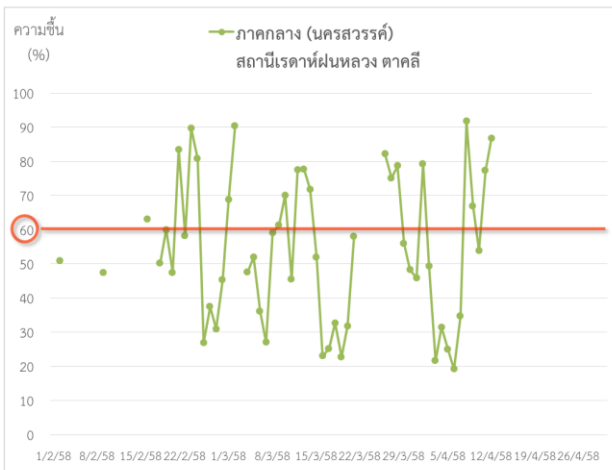
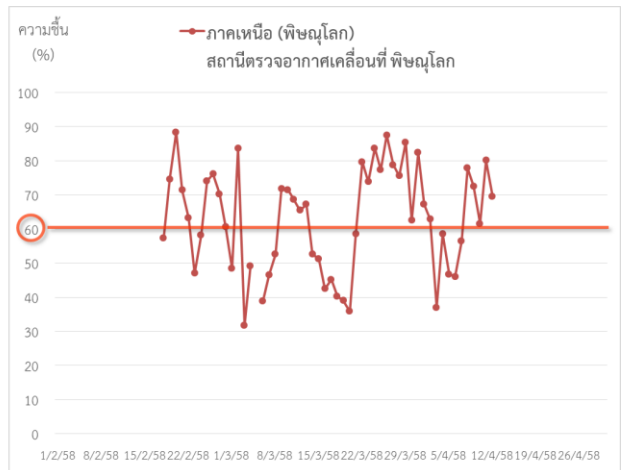
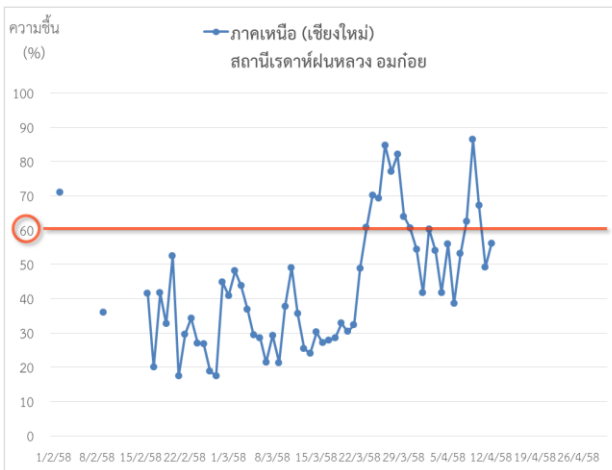
<sup>2</sup>รณก. = ระดับน้ำเก็บกัก

การสภาพอากาศและการพยากรณ์อากาศประจำวัน

๑ ข้อมูลความชื้นจากการตรวจอากาศชั้นบน (Sounding) ระยะความสูง 5,000 - 10,000 ฟุต

ภาค	สถานีตรวจอากาศ	ความชื้นสัมพัทธ์ (%)					หมายเหตุ
		8 เม.ย.	9 เม.ย.	10 เม.ย.	11 เม.ย.	11 เม.ย.	
ภาคเหนือ	สถานีเรดาร์ฝนหลวง อมก๋อย	62.5	86.4	67.2	49.2	56.1	-
	สถานีตรวจอากาศเคลื่อนที่ พิษณุโลก	77.8	72.5	61.6	80.1	69.6	-
ภาคกลาง	สถานีเรดาร์ฝนหลวง ดาศลิ	91.8	67.0	53.9	77.3	86.8	-
ภาคตะวันออกเฉียงเหนือ	สถานีเรดาร์ฝนหลวง พิมาย	79.4	77.0	80.9	87.8	-	-
ภาคตะวันออก	สถานีเรดาร์ฝนหลวง สัตหีบ	73.2	47.7	84.7	81.2	73.1	-
ภาคใต้	สถานีเรดาร์ฝนหลวง สุราษฎร์ธานี	44.0	31.0	34.6	48.1	51.1	-

๑ กราฟแนวโน้มความชื้นอากาศชั้นบน (ระยะความสูง 5,000-10,000 ฟุต) ตั้งแต่วันที่ 2 กุมภาพันธ์ - ปัจจุบัน



หมายเหตุ: ระดับความชื้นสัมพัทธ์ที่เหมาะสมในการปฏิบัติการฝนหลวงควรสูงกว่าร้อยละ 60 ขึ้นไป

## ๑ การพยากรณ์อากาศและลักษณะอากาศทั่วไป ประจำวันที่ 12 เมษายน 2558

บริเวณความกดอากาศสูงกำลังค่อนข้างแรงจากประเทศจีน แผ่ลงมาปกคลุมภาคตะวันออกเฉียงเหนือ และภาคตะวันออกของประเทศไทยแล้ว และจะแผ่ลงมาปกคลุมภาคเหนือ และภาคกลาง ในระยะต่อไป ในขณะที่บริเวณประเทศไทยมีอากาศร้อน ลักษณะเช่นนี้ทำให้บริเวณดังกล่าวจะมีพายุฤดูร้อนเกิดขึ้น ซึ่งจะมีลักษณะของพายุฝนฟ้าคะนอง ลมกระโชกแรง และลูกเห็บตกได้บางพื้นที่ สำหรับภาคใต้จะมีผลกระทบในวันที่ 12-14 เมษายน 2558 ขอให้ประชาชนระวังอันตรายจากพายุฤดูร้อนที่เกิดขึ้น รวมถึงอยู่ห่างจากต้นไม้ใหญ่ ป้ายโฆษณา และสิ่งก่อสร้างที่ไม่แข็งแรงไว้ด้วย

## ๑ การพยากรณ์อากาศรายภาคและการวิเคราะห์สภาพอากาศในการปฏิบัติการฝนหลวง 7 วันข้างหน้า

ภาคเหนือ	
- พยากรณ์อากาศ	ในช่วงวันที่ 11-13 เม.ย. มีเมฆเป็นส่วนมาก โดยมีพายุฝนฟ้าคะนองเป็นแห่งๆถึงกระจาย ร้อยละ 30-40 ของพื้นที่ กับมีลมกระโชกแรงและลูกเห็บตกบางแห่ง อุณหภูมิต่ำสุด 19-25 องศาเซลเซียส อุณหภูมิสูงสุด 32-39 องศาเซลเซียส ส่วนในช่วงวันที่ 14-17 เม.ย. มีอากาศเย็นในตอนเช้า มีฝนฟ้าคะนองบางแห่ง ร้อยละ 10 ของพื้นที่ อุณหภูมิต่ำสุด 18-24 องศาเซลเซียส อุณหภูมิสูงสุด 33-37 องศาเซลเซียส ลมตะวันออกเฉียงเหนือ ความเร็ว 10-30 กม./ชม.
- วิเคราะห์โอกาสปฏิบัติการฝนหลวง	ช่วงวันที่ 12-13 เม.ย. บริเวณความกดอากาศสูงกำลังค่อนข้างแรงจากประเทศจีน แผ่ลงมาปกคลุมภาคตะวันออกเฉียงเหนือ และภาคตะวันออกของประเทศไทยแล้ว เกิดการปะทะกับมวลอากาศร้อน ส่งผลให้เกิดพายุฝนฟ้าคะนองเพิ่มมากขึ้นในพื้นที่ภาคเหนือกับมีลมกระโชกแรงและลูกเห็บตกบางแห่ง สภาพอากาศจึงเหมาะสมต่อการปฏิบัติการฝนหลวงในภารกิจการทำฝนและยับยั้งลูกเห็บ
ภาคกลาง	
- พยากรณ์อากาศ	ในช่วงวันที่ 11-13 เม.ย. มีเมฆเป็นส่วนมาก โดยมีพายุฝนฟ้าคะนองเป็นแห่งๆถึงกระจาย ร้อยละ 30-40 ของพื้นที่ กับมีลมกระโชกแรงและลูกเห็บตกบางแห่ง อุณหภูมิต่ำสุด 23-25 องศาเซลเซียส อุณหภูมิสูงสุด 32-37 องศาเซลเซียส ลมตะวันออกเฉียงเหนือ ความเร็ว 15-30 กม./ชม. ส่วนในช่วงวันที่ 14-17 เม.ย. มีเมฆบางส่วน กับมีฝนฟ้าคะนองบางแห่ง ร้อยละ 10 ของพื้นที่ และลมแรง อุณหภูมิต่ำสุด 22-24 องศาเซลเซียส อุณหภูมิสูงสุด 33-38 องศาเซลเซียส ลมตะวันออกเฉียงเหนือ ความเร็ว 15-35 กม./ชม.
- วิเคราะห์โอกาสปฏิบัติการฝนหลวง	คาดการณ์ว่าวันที่ 12-13 เม.ย. จะเกิดพายุฝนฟ้าคะนองและลมกระโชกแรง ในบริเวณบางส่วนของจังหวัดกาญจนบุรี อุทัยธานี สุพรรณบุรี ลพบุรี สระบุรี และนครสวรรค์ ส่วนวันที่ 14 ฝนฟ้าคะนองจะลดลง โดยจะมีฝนบริเวณบางพื้นที่ของจังหวัดสระบุรี ลพบุรี และกาญจนบุรี
ภาค ต.อ.เฉียงเหนือ	
- พยากรณ์อากาศ	ในช่วงวันที่ 11-12 เม.ย. มีเมฆเป็นส่วนมาก โดยมีพายุฝนฟ้าคะนองเป็นแห่งๆถึงกระจาย ร้อยละ 30-40 ของพื้นที่ กับมีลมกระโชกแรงและลูกเห็บตกบางแห่ง อุณหภูมิต่ำสุด 21-25 องศาเซลเซียส อุณหภูมิสูงสุด 32-36 องศาเซลเซียส ส่วนในช่วงวันที่ 13-17 เม.ย. อากาศเย็นในตอนเช้า โดยมีฝนฟ้าคะนองบางแห่ง ร้อยละ 10 ของพื้นที่ ทางตอนล่างของภาค และลมแรง อุณหภูมิต่ำสุด 18-23 องศาเซลเซียส อุณหภูมิสูงสุด 32-34 องศาเซลเซียส ลมตะวันออกเฉียงเหนือ ความเร็ว 20-35 กม./ชม.
- วิเคราะห์โอกาสปฏิบัติการฝนหลวง	บริเวณความกดอากาศสูงกำลังค่อนข้างแรงจากประเทศจีนแผ่ ปกคลุมประเทศไทยตอนบน ทำให้บริเวณดังกล่าวมีพายุฤดูร้อนเกิดขึ้น โดยมีพายุฝนฟ้าคะนอง ลมกระโชกแรง กับมีลูกเห็บตก ลักษณะอากาศเช่นนี้เอื้อต่อการปฏิบัติการฝนหลวง
ภาคตะวันออก	
- พยากรณ์อากาศ	ในช่วงวันที่ 11-13 เม.ย. มีเมฆมากกับมีพายุฝนฟ้าคะนองกระจาย ร้อยละ 40-60 ของพื้นที่ และมีลมกระโชกแรงบางแห่ง อุณหภูมิต่ำสุด 22-25 องศาเซลเซียส อุณหภูมิสูงสุด 32-35 องศาเซลเซียส ลมตะวันออกเฉียงเหนือ ความเร็ว 15-30 กม./ชม. ทะเลมีคลื่นสูงประมาณ 1 เมตร บริเวณที่มีฝนฟ้าคะนองมีคลื่นสูงประมาณ 2 เมตร ในช่วงวันที่ 14-17 เม.ย. มีเมฆบางส่วน กับมีฝนฟ้าคะนองบางแห่งร้อยละ 10 ของพื้นที่ และลมแรง ลมตะวันออกเฉียงเหนือ ความเร็ว 20-35 กม./ชม. ทะเลมีคลื่นสูง 1-2 เมตร ห่างฝั่งมีคลื่นสูงประมาณ 2 เมตร
- วิเคราะห์โอกาสปฏิบัติการฝนหลวง	ในระยะ 2-3 วันนี้ ภาคตะวันออกมีโอกาสเกิดพายุฤดูร้อนเพิ่มขึ้นในหลายพื้นที่ โดยมีลักษณะพายุฝนฟ้าคะนองและลมกระโชกแรงเกิดขึ้นได้ การวางแผนการปฏิบัติการฝนหลวง ต้องระมัดระวังและหลีกเลี่ยงผลกระทบ เพื่อไม่ให้เป็นการซ้ำเติมจากพายุฤดูร้อนที่อาจเกิดขึ้นในระยะนี้
ภาคใต้	
- พยากรณ์อากาศ (ภาคใต้ฝั่งตะวันออก)	ในช่วงวันที่ 12-15 เม.ย. มีเมฆเป็นส่วนมากกับมีฝนฟ้าคะนองกระจาย ร้อยละ 40-60 ของพื้นที่ และมีลมกระโชกแรงบางแห่ง อุณหภูมิต่ำสุด 20-26 องศาเซลเซียส อุณหภูมิสูงสุด 31-37 องศาเซลเซียส ลมตะวันออกเฉียงเหนือ ความเร็ว 20-40 กม./ชม. ทะเลมีคลื่นสูง 2-3 เมตร ส่วนในช่วงวันที่ 16-17 เม.ย. มีเมฆบางส่วนกับมีฝนฟ้าคะนองบางแห่งร้อยละ 10 ของพื้นที่ ลมตะวันออกเฉียงเหนือ ความเร็ว 15-30 กม./ชม. ทะเลมีคลื่นสูงประมาณ 1 เมตร
- พยากรณ์อากาศ (ภาคใต้ฝั่งตะวันตก)	ในช่วงวันที่ 12-15 เม.ย. มีฝนฟ้าคะนองเป็นแห่งๆ ถึงกระจาย ร้อยละ 30-40 ของพื้นที่ กับมีลมกระโชกแรงบางแห่ง ส่วนในช่วงวันที่ 16-17 เม.ย. มีเมฆบางส่วนกับมีฝนฟ้าคะนองบางแห่งร้อยละ 10 ของพื้นที่ อุณหภูมิต่ำสุด 23-26 องศาเซลเซียส

	อุณหภูมิสูงสุด 33-37 องศาเซลเซียส ลมตะวันออกเฉียง ความเร็ว 15-35 กม./ชม. ทะเลมีคลื่นสูง 1-2 เมตร ส่วนบริเวณที่มีฝนฟ้าคะนอง ทะเลมีคลื่นสูงประมาณ 2 เมตร
- วิเคราะห์โอกาสปฏิบัติการฝนหลวง	อากาศร้อนในตอนกลางวัน และมีโอกาสเกิดการก่อตัวของกลุ่มเมฆบริเวณจังหวัดราชบุรี เพชรบุรี ประจวบคีรีขันธ์ ชุมพร ระนอง สุราษฎร์ธานี นครศรีธรรมราช พัทลุง พังงา กระบี่ ตรัง สงขลา ทำให้มีโอกาสปฏิบัติการฝนหลวงได้

ที่มา: การพยากรณ์อากาศได้จากรมอุตุนิยมวิทยา

## การปฏิบัติการฝนหลวงประจำวันตามแผนป้องกันภัยพิบัติ 2558

### ๑ การปฏิบัติการฝนหลวงเพื่อบรรเทาปัญหาภัยแล้ง

ผลปฏิบัติการฝนหลวง ประจำวันที่ 11 เมษายน 2558							12 เม.ย. 58 (10.00 น.)
ภาค - หน่วย ปฏิบัติการฯ	หน่วย ปฏิบัติการฯ (หน่วย)	เครื่องบิน ผล./ทอ. (ลำ)	จำนวน เที่ยวบิน (เที่ยว)	จำนวน ชั่วโมงบิน (ชั่วโมง)	ปริมาณการใช้ สารฝนหลวง (ตัน/นัด)	จังหวัดที่มีการรายงานฝนตก (จำนวนจังหวัด/อ่างเก็บน้ำเป้าหมาย)	การวางแผนประจำวัน
<b>เหนือ</b>	<b>2</b>	<b>5/-</b>	<b>10</b>	<b>13:55</b>	<b>9.3</b>	<b>5/-</b>	
- เชียงใหม่	1	Casa(2)	4	6:25	4.0	ฝนตกเล็กน้อย-ปานกลาง จ.เชียงใหม่ (เชียงใหม่ แม่แตง แม่ริม เมืองพร้าว) จ.เชียงใหม่ (เวียงป่าเป้า) จ.ลำปาง (วังเหนือ)	Stand By วิเคราะห์และติดตามสภาพอากาศ
- พิษณุโลก	1	Casa(1) Caravan(1) SKA(1)	6	7:30	5.3	ฝนตกเล็กน้อย จ.กำแพงเพชร (ขามเฒ่า) จ.พิษณุโลก (ชาติตระการ นครไทย)	พื้นที่เป้าหมายหวังผลหลัก พื้นที่การเกษตร จ.พิษณุโลก พิจิตร เพชรบูรณ์ ตาก สุโขทัย กำแพงเพชร อุตรดิตถ์
<b>กลาง</b>	<b>2</b>	<b>4/-</b>	<b>8</b>	<b>10:30</b>	<b>6.2</b>	<b>6/3</b>	
- นครสวรรค์	1	Casa(2)	2	3:20	2.0	ฝนตกเล็กน้อยเป็นบางแห่ง จ.นครสวรรค์ (เมืองนครสวรรค์ พยุหะคีรี ตากลิ้งลาดยาว)	Stand By วิเคราะห์และติดตามสภาพอากาศ
- กาญจนบุรี	1	Caravan(2)	6	7:10	4.2	ฝนตกเล็กน้อย-ปานกลางเป็นบริเวณกว้าง จ.กาญจนบุรี (หนองปรือ บ่อพลอย ศรีสวัสดิ์ ห้วยกระเจา เลาขวัญ ด่านมะขามเตี้ย ไทรโยค ทองผาภูมิ) จ.สุพรรณบุรี (ด่านช้าง หนองหญ้าไซ เมือง บางปลาม้า อู่ทอง) จ.อุทัยธานี (ห้วยคต ลานสัก บ้านไร่ สว่างอารมณ์) จ.ชัยนาท (เนินขาม) จ.นครสวรรค์ (แม่เปิน แม่वंก ชุมตาบง ลาดยาว) และพื้นที่ลุ่มรับน้ำเขื่อนศรีนครินทร์ , อ่างเก็บน้ำทับเสลา , อ่างเก็บน้ำกระเสียว	พื้นที่เป้าหมายหวังผลหลัก พื้นที่การเกษตร จ.กาญจนบุรี จ.สุพรรณบุรี จ.อุทัยธานี จ.ชัยนาท จ.นครปฐม จ.พระนครศรีอยุธยา จ.อ่างทอง และ จ.ปทุมธานี
<b>ต.อ.เฉียงเหนือ</b>	<b>2</b>	<b>2/3</b>	<b>6</b>	<b>7:10</b>	<b>6.8</b>	<b>4/1</b>	
- ขอนแก่น	1	Casa(2)	2	2:45	2.0	ฝนตกปริมาณเล็กน้อย-ปานกลาง พื้นที่การเกษตร จ.ขอนแก่น (ภูผาม่าน สีชมพู หนองนาคำ ภูเวียง หนองเรือ อุบลรัตน์ น้ำพอง) จ.หนองบัวลำภู (ศรีบุญเรือง โนนสัง) จ.กาฬสินธุ์ (ยางตลาด หนองกุงศรี สหัสขันธ์ ศรีสมเด็จ)	Stand By วิเคราะห์และติดตามสภาพอากาศ
- นครราชสีมา	1	BT(1) AU(2)	4	4:25	4.8	มีฝนตกเล็กน้อย-ปานกลาง บริเวณ จ.นครราชสีมา (ปากช่อง วังน้ำเขียว) และพื้นที่ลุ่มรับน้ำเขื่อนลำพระเพลิง	Stand By วิเคราะห์และติดตามสภาพอากาศ
<b>ตะวันออก</b>	<b>2</b>	<b>4/-</b>	<b>8</b>	<b>12:20</b>	<b>5.6</b>	<b>7/1</b>	
- ระยอง	1	Caravan(2)	4	7:10	2.8	ฝนตกเล็กน้อยถึงปานกลางเป็นบริเวณกว้าง บริเวณ จ.นครนายก (ปากพลี) จ.ปราจีนบุรี (ศรีมหาโพธิ์ กบินทร์บุรี) จ.ฉะเชิงเทรา (บางน้ำเปรี้ยว เมืองฉะเชิงเทรา บ้านโพธิ์ แผลงยาว ท่าตะเกียบ ) จ.ชลบุรี (เมืองชลบุรี บ้านบึง ศรีราชา อ่างเก็บน้ำบางพระ) จ.ระยอง (วังจันทร์ เขาชะเมา เมืองระยอง แกลง อ่างเก็บน้ำประแสร์) และมีฝนตกหนักในบางพื้นที่ของ จ.นครนายก (เมืองนครนายก)	พื้นที่เป้าหมายหวังผลหลัก พื้นที่การเกษตรของ จ.นครนายก จ.ปราจีนบุรี จ.ฉะเชิงเทรา จ.ระยอง และ จ.ชลบุรี

ผลปฏิบัติการฝนหลวง ประจำวันที่ 11 เมษายน 2558							12 เม.ย. 58 (10.00 น.)
ภาค - หน่วย ปฏิบัติการฯ	หน่วย ปฏิบัติการฯ (หน่วย)	เครื่องบิน ผล./ทอ. (ลำ)	จำนวน เที่ยวบิน (เที่ยว)	จำนวน ชั่วโมงบิน (ชั่วโมง)	ปริมาณการใช้ สารฝนหลวง (ตัน/นัด)	จังหวัดที่มีการรายงานฝนตก (จำนวนจังหวัด/อ่างเก็บน้ำเป้าหมาย)	การวางแผนประจำวัน
						จ.ปราจีนบุรี (ศรีมโหสถ) จ.ฉะเชิงเทรา (สนามชัยเขต อ่างเก็บน้ำคลองระบม) จ.ชลบุรี (บ่อทอง หนองใหญ่)	
- จันทบุรี	1	Caravan(2)	4	5:10	2.8	ฝนตกปานกลาง-หนักเป็นบริเวณกว้างใน พื้นที่ของ จ.สระแก้ว (คลองหาด วังสมบูรณ์ เขาฉกรรจ์ วังน้ำเย็น) จ.จันทบุรี (แก่งหาง แมว สอยดาว โป่งน้ำร้อน เขาคิชฌกูฏ นายายอาม ท่าใหม่ มะขาม เมือง ชลุม แหลมสิงห์) จ.ตราด (ปอไร่ เขาสมิง เมือง แหลมงอบ) และพื้นที่ลุ่มรับน้ำอ่างเก็บน้ำ คลองพระพุทธ อ.โป่งน้ำร้อน จ.จันทบุรี	พื้นที่เป้าหมายหวังผลหลัก พื้นที่ทางการเกษตรของ จ.ตราด จ.จันทบุรี จ.สระแก้ว
ได้	2	2/1	6	7:45	6.8	6/-	
- หัวหิน	1	Caravan(2)	4	5:10	2.8	ฝนตกเล็กน้อย-ปานกลาง จ.ราชบุรี (บ้านคา) จ.เพชรบุรี (แก่งกระจาน หนองหญ้าปล้อง)	พื้นที่เป้าหมายหวังผลหลัก พื้นที่การเกษตร จ.ประจวบคีรีขันธ์ และพื้นที่ลุ่ม รับน้ำเขื่อนปราณบุรี
- สุราษฎร์ธานี	1	BT(1)	2	2:35	4.0	ฝนตกเล็กน้อย-ปานกลาง จ.สุราษฎร์ธานี (ชัยบุรี เวียงสระ พระแสง บ้านตาขุน พนม) จ.นครศรีธรรมราช (ทุ่งใหญ่ บางขัน) จ.กระบี่ (อ่าวลึก เขาพนม) จ.พังงา (คุระบุรี ตะกั่วป่า ตะกั่วทุ่ง กะปง ท้ายเหมือง)	พื้นที่เป้าหมายหวังผลหลัก พื้นที่การเกษตร จ.สุราษฎร์ธานี และ จ.ชุมพร
รวม	10	17/4	38	51:40	34.7	28/5	

### ๑) โครงการการปฏิบัติการฝนหลวงเพื่อยับยั้งการเกิดพายุลูกเห็บ

วันที่	เครื่องบินทอ. (ลำ)	จำนวน เที่ยวบิน (เที่ยว)	จำนวน ชั่วโมงบิน (ชั่วโมง)	ชนิดสาร/ จำนวนพล (นัด)	พื้นที่เป้าหมาย	ผลการปฏิบัติการ
11 เม.ย. 58	Alpha Jet (1)	ไม่ได้ปฏิบัติการเนื่องจากไม่มีกลุ่มเมฆที่เข้าเงื่อนไขในการปฏิบัติการทำฝนเมฆเย็น				

- กลุ่มวิชาการปฏิบัติการฝนหลวง กองปฏิบัติการฝนหลวง กรมฝนหลวงและการบินเกษตร -